

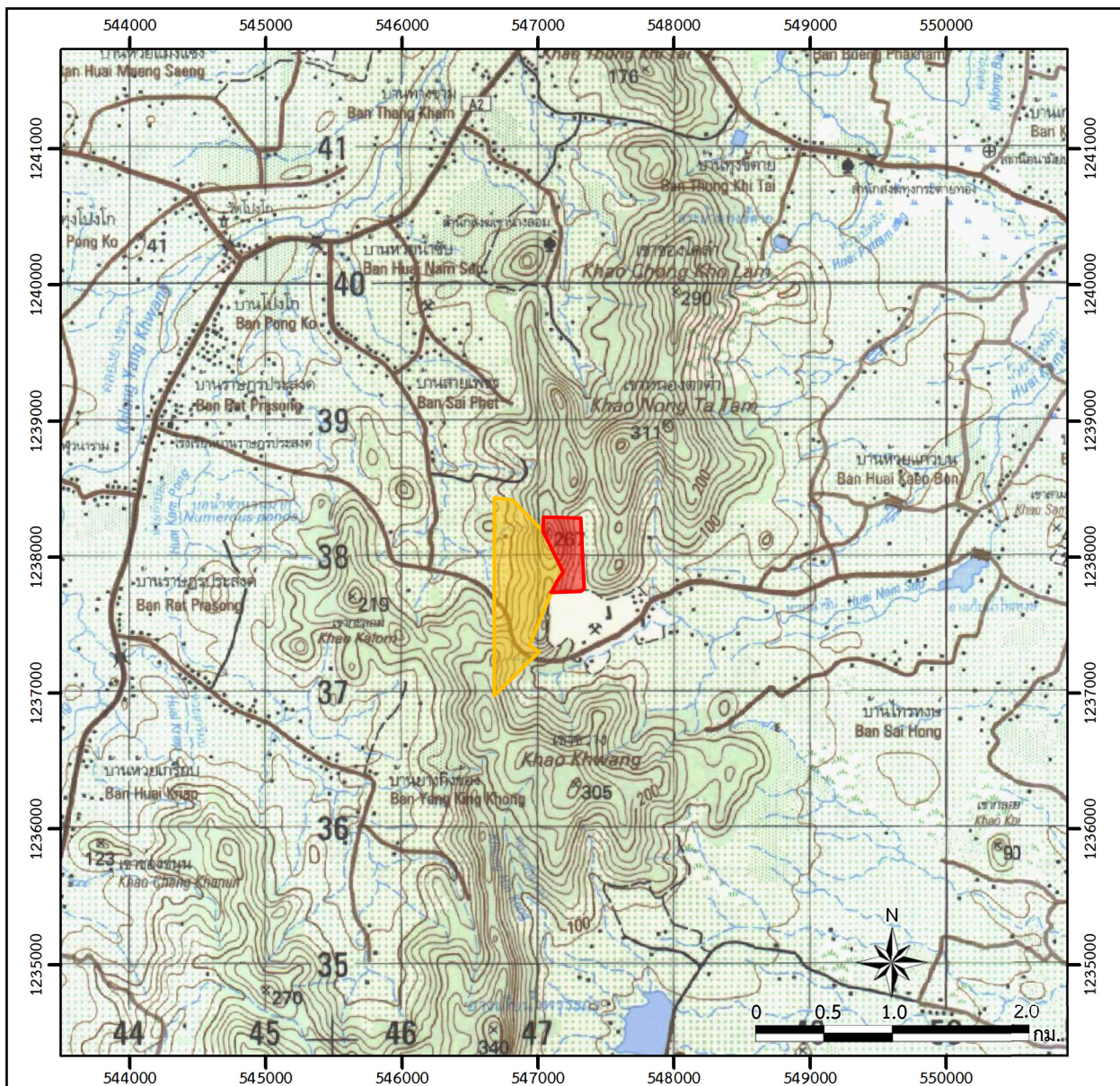
1.1 ความเป็นมาของการจัดทำรายงาน

บริษัท ยูพาศิลาทอง จำกัด ได้เสนอรายงานการประเมินผลกระทบสิ่งแวดล้อม (เดิมคือ รายงานการวิเคราะห์ผลกระทบสิ่งแวดล้อม) โครงการเหมืองแร่หินอุตสาหกรรมชนิดหินปูนเพื่ออุตสาหกรรมก่อสร้าง **คำขอประทานบัตรที่ 6/2547** ตั้งอยู่ที่ หมู่ที่ 6 ตำบลพงศ์ประศาสน์ อำเภอบางสะพาน จังหวัดประจวบคีรีขันธ์ (รูปที่ 1.1-1) โดยในการประชุมครั้งที่ 13/2559 เมื่อวันที่ 5 เมษายน 2559 คณะกรรมการผู้ชำนาญการพิจารณา รายงานการประเมินผลกระทบสิ่งแวดล้อมโครงการเหมืองแร่ มีมติเห็นชอบรายงานฯ ดังกล่าว ต่อมาสำนักงานนโยบาย และแผนทรัพยากรธรรมชาติและสิ่งแวดล้อม (สผ.) แจ้งผลการพิจารณารายงานการประเมินผลกระทบสิ่งแวดล้อม ของโครงการ โดยจะต้องปฏิบัติตามเงื่อนไขมาตรการป้องกันและแก้ไขผลกระทบสิ่งแวดล้อม และมาตรการติดตาม ตรวจสอบผลกระทบสิ่งแวดล้อม ตามหนังสือที่ ทส 1009.2/4525 ลงวันที่ 12 เมษายน 2559 **ดั่งเอกสารแนบ 1** ปัจจุบันคำขอประทานบัตรดังกล่าว **ได้รับอนุญาตเป็นประทานบัตรที่ 21271/16430** ตั้งแต่วันที่ 21 กันยายน 2563 ถึงวันที่ 20 กันยายน 2575 รวมอายุประทานบัตร 12 ปี **ดั่งเอกสารแนบ 2**

บริษัท ยูพาศิลาทอง จำกัด จึงมอบหมายให้บริษัท เอ บี อี เอ็น เอ็นจีเนียริง คอนซัลแตนท์ จำกัด ผู้ได้รับอนุญาตให้เป็นผู้มีสิทธิทำรายงานเกี่ยวกับการศึกษาและมาตรการป้องกันและแก้ไขผลกระทบกระเทือนต่อ คุณภาพสิ่งแวดล้อม ใบอนุญาตเลขที่ 8/2563 ดำเนินการจัดทำรายงานผลการปฏิบัติตามมาตรการป้องกันและ แก้ไขผลกระทบสิ่งแวดล้อมและมาตรการติดตามตรวจสอบผลกระทบสิ่งแวดล้อม เพื่อเสนอหน่วยงานที่เกี่ยวข้อง

1.2 รายละเอียดของโครงการโดยสังเขป

- | | |
|---|---|
| 1. ชื่อโครงการ | โครงการเหมืองแร่หินอุตสาหกรรมชนิดหินปูนเพื่ออุตสาหกรรมก่อสร้าง
ประทานบัตรที่ 21271/16430 ของบริษัท ยูพาศิลาทอง จำกัด |
| 2. สถานที่ตั้ง | หมู่ 6 ตำบลพงศ์ประศาสน์ อำเภอบางสะพาน จังหวัดประจวบคีรีขันธ์ |
| 3. ขนาดพื้นที่โครงการ | 76-2-08 ไร่ |
| 4. ชื่อเจ้าของโครงการ | บริษัท ยูพาศิลาทอง จำกัด |
| 5. สถานที่ติดต่อ | 89/1 หมู่ 6 ตำบลพงศ์ประศาสน์ อำเภอบางสะพาน
จังหวัดประจวบคีรีขันธ์ 77140
โทรศัพท์ : 0-3251-0277 โทรสาร : 0-3251-0277
E-mail : Yupasilathong@gmail.com |
| 6. จัดทำโดย | บริษัท เอ บี อี เอ็น เอ็นจีเนียริง คอนซัลแตนท์ จำกัด |
| 7. โครงการผ่านการพิจารณาของคณะกรรมการผู้ชำนาญการฯ | เมื่อวันที่ 5 เมษายน 2559 |



สัญลักษณ์ :

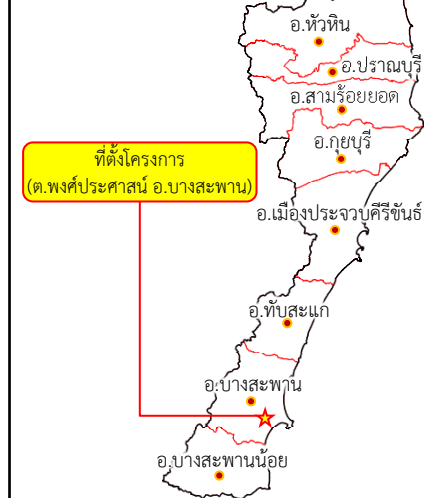


ประทานบัตรที่ 21271/16430 ของบก. ยูพาศิลาทอง
(พื้นที่โครงการ)



พื้นที่คำขอประทานบัตรใกล้เคียง

แผนที่จังหวัดประจวบคีรีขันธ์



ที่มา: กรมแผนที่ทหาร (2543) มาตราส่วน 1: 50,000 ลำดับชุด L7018 ราว 4831 II

และข้อมูลสารสนเทศภูมิศาสตร์ของกรมอุตุนิยมวิทยาพื้นฐานและการเหมืองแร่ (www.dpim.go.th, มีนาคม 2566)

รูปที่ 1.1-1

ที่ตั้งพื้นที่โครงการ

8. โครงการได้รับอนุญาตประทานบัตรตั้งแต่วันที่ 21 กันยายน 2563 ถึงวันที่ 20 กันยายน 2575

รวมอายุประทานบัตร 12 ปี ออกให้ ณ วันที่ 21 กันยายน 2563

9. โครงการได้นำเสนอรายงานผลการปฏิบัติตามมาตรการฯ ครั้งล่าสุดเมื่อวันที่ 23 มกราคม 2566

1.3 รายละเอียดของโครงการ

1.3.1 ลักษณะของโครงการ

สภาพพื้นที่โครงการมีลักษณะเป็นภูเขา การทำเหมืองของโครงการจะดำเนินการโดยวิธีเหมืองหาบ และเปิดหน้าเหมืองแบบชันบันได โดยวิธีการเจาะและการระเบิดด้วยเครื่องเจาะระเบิดชนิดดินตะขាប់หรือไฮดรอลิก แร่จากการระเบิดบริเวณหน้าเหมืองจะใช้รถชุดหรือรถตักทำการขุดตักแร่ใส่รถบรรทุกลำเลียงไปยังโรงโม่หินที่ตั้งอยู่นอกเขตประทานบัตรทางด้านทิศใต้

1.3.2 พื้นที่และลักษณะการใช้ประโยชน์ที่ดินภายในโครงการ

1) การใช้พื้นที่ภายในโครงการ ประกอบด้วย พื้นที่ทำเหมือง แนวขอบเขตการทำเหมือง บ่อตกตะกอน คูระบายน้ำ คันทำนบดิน และเส้นทางขนส่งแร่ ดังรูปที่ 1.3-1

2) การใช้ประโยชน์ที่ดินโดยรอบโครงการ บริเวณโดยรอบพื้นที่โครงการทางด้านทิศเหนือ อยู่ติดกับพื้นที่ป่าไม้ ด้านทิศตะวันออก อยู่ติดกับพื้นที่ป่าไม้และพื้นที่เกษตรกรรม ด้านทิศตะวันตก อยู่ติดกับพื้นที่คำขอประทานบัตร และทางด้านทิศใต้ อยู่ติดกับโรงโม่หินของบริษัท ยูพาซิลาทอง จำกัด ดังรูปที่ 1.3-2

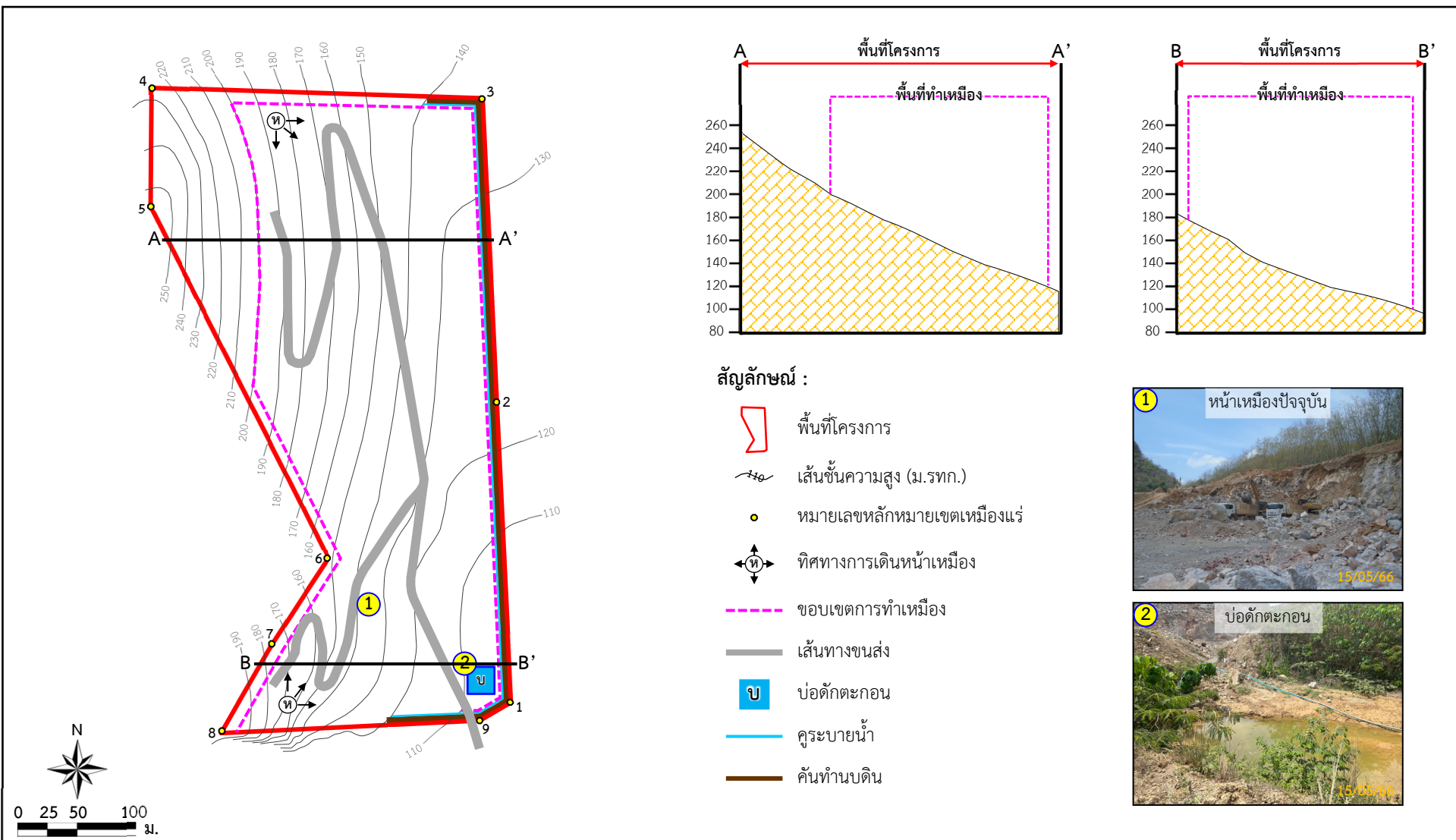
1.3.3 กิจกรรมในโครงการ

1) การทำเหมืองแร่

การทำเหมืองของโครงการจะดำเนินการโดยวิธีเหมืองหาบ และเปิดหน้าเหมืองแบบชันบันได โดยจะทำเหมืองที่ระดับความสูง 200 เมตรจากระดับน้ำทะเลปานกลาง [ม.(รทก.)] จนถึงที่ระดับความสูง 90 ม. (รทก.) มีพื้นที่ทำเหมืองประมาณ 59.5 ไร่ โดยหน้าเหมืองโดยทั่วไปกำหนดให้แต่ละชั้นมีความสูงไม่เกิน 10 เมตร และความกว้างไม่น้อยกว่า 10 เมตร โดยมีความลาดชันทั้งหมด (Overall Slope) ไม่เกิน 45 องศา โดยจะเริ่มเปิดการทำเหมือง 2 บริเวณ ทางด้านทิศเหนือและทิศใต้ของโครงการ

2) การแต่งแร่

แร่หินปูนที่ได้จากการทำเหมือง หากมีขนาดใหญ่เกินไปจะไม่ใช้การบดย่อยครั้งที่สองในการลดขนาด แต่จะเจาะกระแทกเพื่อลดขนาดหินให้เล็กลง และสามารถป้อนเข้าปากโม่ได้ โดยจะลำเลียงไปบดย่อยที่โรงโม่หินของโครงการที่อยู่ภายนอกเขตพื้นที่ประทานบัตรทางด้านทิศใต้



ที่มา : คัดแปลงจากโครงการเหมืองแร่หินอุตสาหกรรมชนิดหินปูนเพื่ออุตสาหกรรมก่อสร้าง ประทานบัตรที่ 21271/16430 ของบจก.ยูพาศิลาทอง และการสำรวจภาคสนาม (2566)

รูปที่ 1.3-1

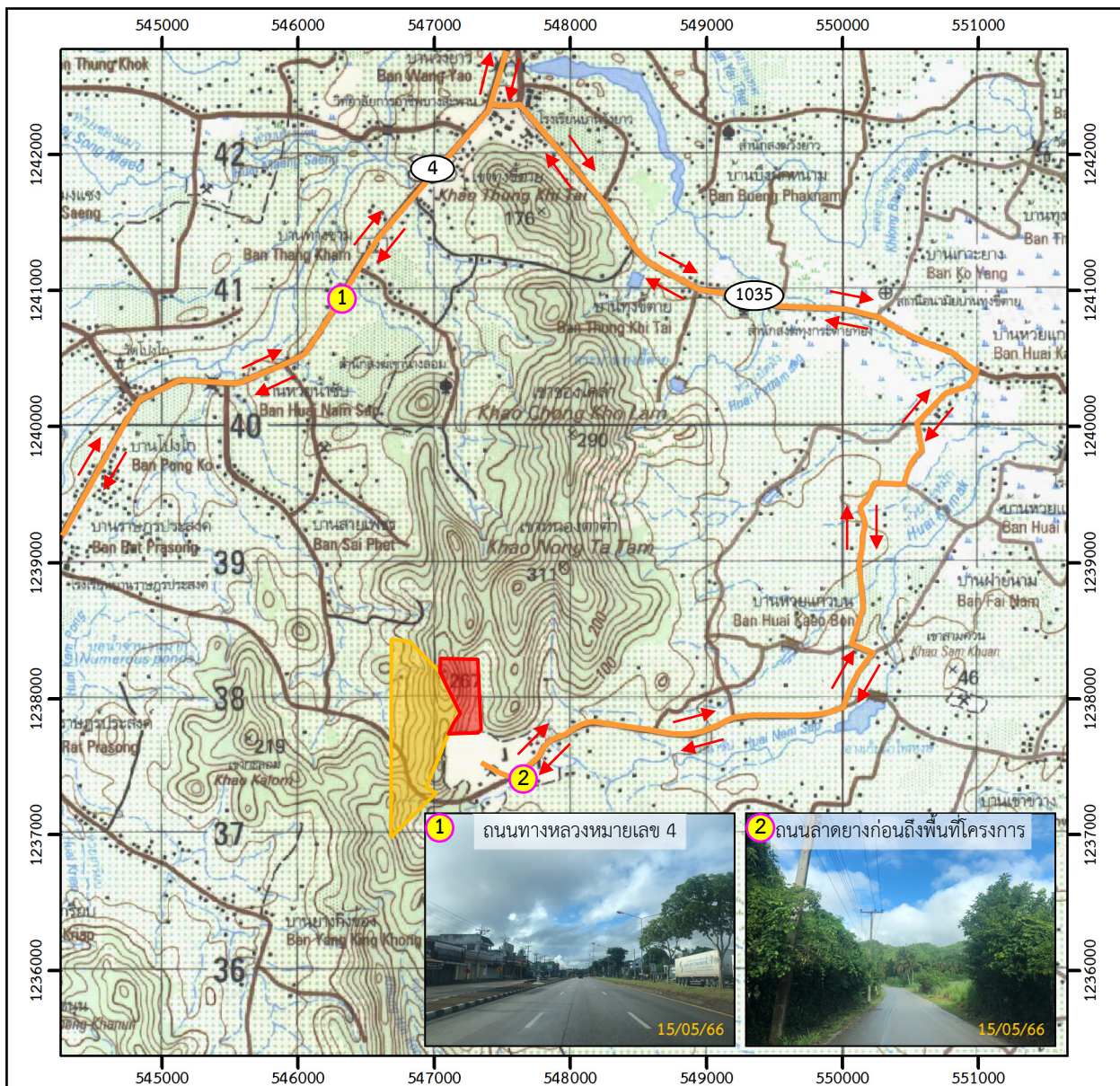
การใช้ประโยชน์ที่ดินภายในโครงการ

3) เส้นทางคมนาคมและเส้นทางขนส่งแร่


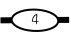
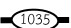
การเดินทางเข้าสู่พื้นที่โครงการจากอำเภอเมืองประจวบคีรีขันธ์ ใช้ถนนทางหลวงหมายเลข 4 (ถนนเพชรเกษม) เป็นระยะทางประมาณ 78 กม. จากนั้นเลี้ยวซ้ายเข้าสู่ถนนทางหลวงชนบทหมายเลข 1035 ขับต่อไปประมาณ 4.4 กม. จากนั้นเลี้ยวขวามุ่งหน้าไปตามเส้นทางเป็นระยะทางประมาณ 5.5 กม. จะถึงบริเวณที่ตั้งพื้นที่โครงการ ดังรูปที่ 1.3-3

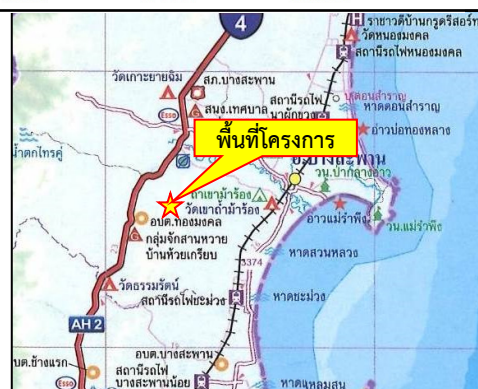
1.4 แผนการดำเนินงานตามมาตรการป้องกันและแก้ไขผลกระทบสิ่งแวดล้อมและมาตรการติดตามตรวจสอบผลกระทบสิ่งแวดล้อม

จากมาตรการป้องกันและแก้ไขผลกระทบสิ่งแวดล้อมและมาตรการติดตามตรวจสอบผลกระทบสิ่งแวดล้อมของโครงการ ตามหนังสือที่ ทส 1009.2/4525 ลงวันที่ 12 เมษายน 2559 (เอกสารแนบ 1) สรุปแผนการติดตามตรวจสอบผลกระทบสิ่งแวดล้อม แผนการตรวจสอบการปฏิบัติตามมาตรการฯ และแผนการจัดส่งรายงานผลการปฏิบัติตามมาตรการฯ ของโครงการ ดังตารางที่ 1.4-1



สัญลักษณ์ :

-  พื้นที่โครงการ
-  พื้นที่คำขอประทานบัตรใกล้เคียง
-  เส้นทางขนส่งแร่
-  ทางหลวงหมายเลข 4
-  ทางหลวงชนบทหมายเลข 1035



ที่มา: กรมแผนที่ทหาร (2543) มาตรฐาน 1: 50,000 ลำดับชุด L7018 ระวัง 4831 II และข้อมูลสารสนเทศภูมิศาสตร์ของกรมอุตุนิยมวิทยาพื้นฐาน และการเหมืองแร่ (www.dpim.go.th , 2566) ,บริษัท โกลบเทค จำกัด (2558) และสำรวจภาคสนาม (2566)

รูปที่ 1.3-3

เส้นทางคมนาคมและขนส่งแร่ของโครงการ

ตารางที่ 1.4-1 แผนการดำเนินงานตามมาตรการป้องกันและแก้ไขผลกระทบสิ่งแวดล้อมและมาตรการติดตามตรวจสอบผลกระทบสิ่งแวดล้อมของโครงการ

การดำเนินงาน	ดัชนีที่ตรวจวัด	เดือนที่ดำเนินการ											
		ม.ค.	ก.พ.	มี.ค.	เม.ย.	พ.ค.	มิ.ย.	ก.ค.	ส.ค.	ก.ย.	ต.ค.	พ.ย.	ธ.ค.
1. การติดตามตรวจสอบผลกระทบสิ่งแวดล้อม 1.1 คุณภาพอากาศ จำนวน 4 จุด ได้แก่ - โรงโม่หินของโครงการ - บ้านห้วยแก้ว - บ้านไทรหงส์ ทางด้านทิศตะวันออก - บ้านสายเพชร ทางด้านทิศตะวันตกเฉียงเหนือ	- ฝุ่นละอองรวม (TSP) - ฝุ่นละอองขนาดเล็กไม่เกิน 10 ไมครอน (PM-10)												
1.2 ระดับเสียง จำนวน 4 จุด ได้แก่ - โรงโม่หินของโครงการ - บ้านห้วยแก้ว - บ้านไทรหงส์ ทางด้านทิศตะวันออก - บ้านสายเพชร ทางด้านทิศตะวันตกเฉียงเหนือ	- ระดับเสียงเฉลี่ย 1 ชั่วโมง ($L_{eq\ 1\ hr}$) - ระดับเสียงเฉลี่ย 24 ชั่วโมง ($L_{eq\ 24\ hr}$) - ระดับเสียงสูงสุด (L_{max})												
1.3 ความสั่นสะเทือน จำนวน 2 จุด ได้แก่ - สำนักงานโรงโม่หินของโครงการ - บ้านห้วยแก้วหลังที่อยู่ใกล้ที่สุดระยะ 400 เมตร	- ความถี่ (Frequency, Hz) - ความเร็วของอนุภาค (Peak Particle Velocity) - การขจัด (Displacement)												
1.4 คุณภาพน้ำผิวดิน จำนวน 2 จุด ได้แก่ - บ่อดักตะกอนของโครงการ - ห้วยน้ำซับ	- ความเป็นกรด-ด่าง (pH) - ความขุ่น (Turbidity) - ปริมาณตะกอนแขวนลอย (Suspended Solids)												

ตารางที่ 1.4-1 (ต่อ)

การดำเนินงาน	ดัชนีที่ตรวจวัด	เดือนที่ดำเนินการ											
		ม.ค.	ก.พ.	มี.ค.	เม.ย.	พ.ค.	มิ.ย.	ก.ค.	ส.ค.	ก.ย.	ต.ค.	พ.ย.	ธ.ค.
	<ul style="list-style-type: none">- ปริมาณตะกอนละลายทั้งหมด (Total Dissolved Solids)- ความกระด้างทั้งหมด (Total Hardness)- ซัลเฟต (Sulfate)- เหล็ก (Total Iron)- ตะกั่ว (Lead)- แคดเมียม (Cadmium)- สารหนู (Arsenic)												
1.5 เศรษฐกิจ-สังคม - ราษฎร และผู้นำชุมชนในรัศมี 3 กม.	<p>ดำเนินการสอบถามความคิดเห็นของราษฎรเกี่ยวกับ</p> <ul style="list-style-type: none">- สภาพเศรษฐกิจ-สังคมและสุขภาพ- ปัญหาที่เกิดจากโครงการ- ความวิตกกังวลเกี่ยวกับการทำเหมือง- ความคิดเห็นต่อโครงการ- ความต้องการของชุมชน- ข้อเสนอแนะที่มีต่อโครงการ- การวิเคราะห์การเปลี่ยนแปลงเศรษฐกิจและสังคม												
1.6 อาชีวอนามัย - ทำการตรวจสอบสุขภาพพนักงานปีละ 1 ครั้ง	<ul style="list-style-type: none">- สุขภาพทั่วไป- สมรรถภาพการได้ยิน ระบบทางเดินหายใจ- สมรรถภาพปอด และเอกซเรย์ปอด												

ตารางที่ 1.4-1 (ต่อ)

การดำเนินงาน	ดัชนีที่ตรวจวัด	เดือนที่ดำเนินการ											
		ม.ค.	ก.พ.	มี.ค.	เม.ย.	พ.ค.	มิ.ย.	ก.ค.	ส.ค.	ก.ย.	ต.ค.	พ.ย.	ธ.ค.
2. การตรวจสอบการปฏิบัติตามมาตรการฯ	- การดำเนินงานในช่วงเดือนมกราคม-มิถุนายน			■									
	- การดำเนินงานในช่วงเดือนกรกฎาคม-ธันวาคม											■	
3. การจัดส่งรายงาน	- รายงานผลการดำเนินงานในรอบเดือนมกราคม-มิถุนายน							◆					
	- รายงานผลการดำเนินงานในรอบเดือนกรกฎาคม-ธันวาคม	◆ จัดส่ง ม.ค. ของปีต่อไป											

หมายเหตุ : — การติดตามตรวจสอบผลกระทบสิ่งแวดล้อม

■ การตรวจสอบการปฏิบัติตามมาตรการฯ

◆ การจัดส่งรายงาน